



alma de andalucía

MEMORIA INFORME OFICINA MUNICIPAL DE TURISMO DE RONDA

INTRODUCCIÓN

OBSERVATORIO TURÍSTICO

ANÁLISIS DE LA DEMANDA

Procedencia por Nacionalidad

Procedencia por Comunidad

Autónoma Porcentaje de
visitantes que pernoctan Tipo de
alojamiento elegido

Duración de la estancia

Medio de transporte utilizado

Destino elegido para pernoctar

Información demanda en origen. Medio
utilizado. Tipo de información demandada

OCUPACIÓN HOTELERA

ANÁLISIS DE LA OFERTA TURÍSTICA



INTRODUCCIÓN

No es posible saber cuántas personas, entre turistas y excursionistas han visitado Ronda durante el pasado año pero podemos contar con los indicadores existentes en la Oficina Municipal de Turismo de Ronda. En el año en el que la Oficina cumplía su décimo aniversario recibió 236.290 visitantes. La media del 2009 se establece en 653 visitantes por día. El día de mayor afluencia fue el 11 de octubre con 2038 y el de menor el 21 de diciembre con 32. La bajada con respecto al 2008 es de 4,3%. No es un dato tan negativo si se compara con el descenso de visitantes en Andalucía 11,9% y en España 8,8%.



alma de andalucía

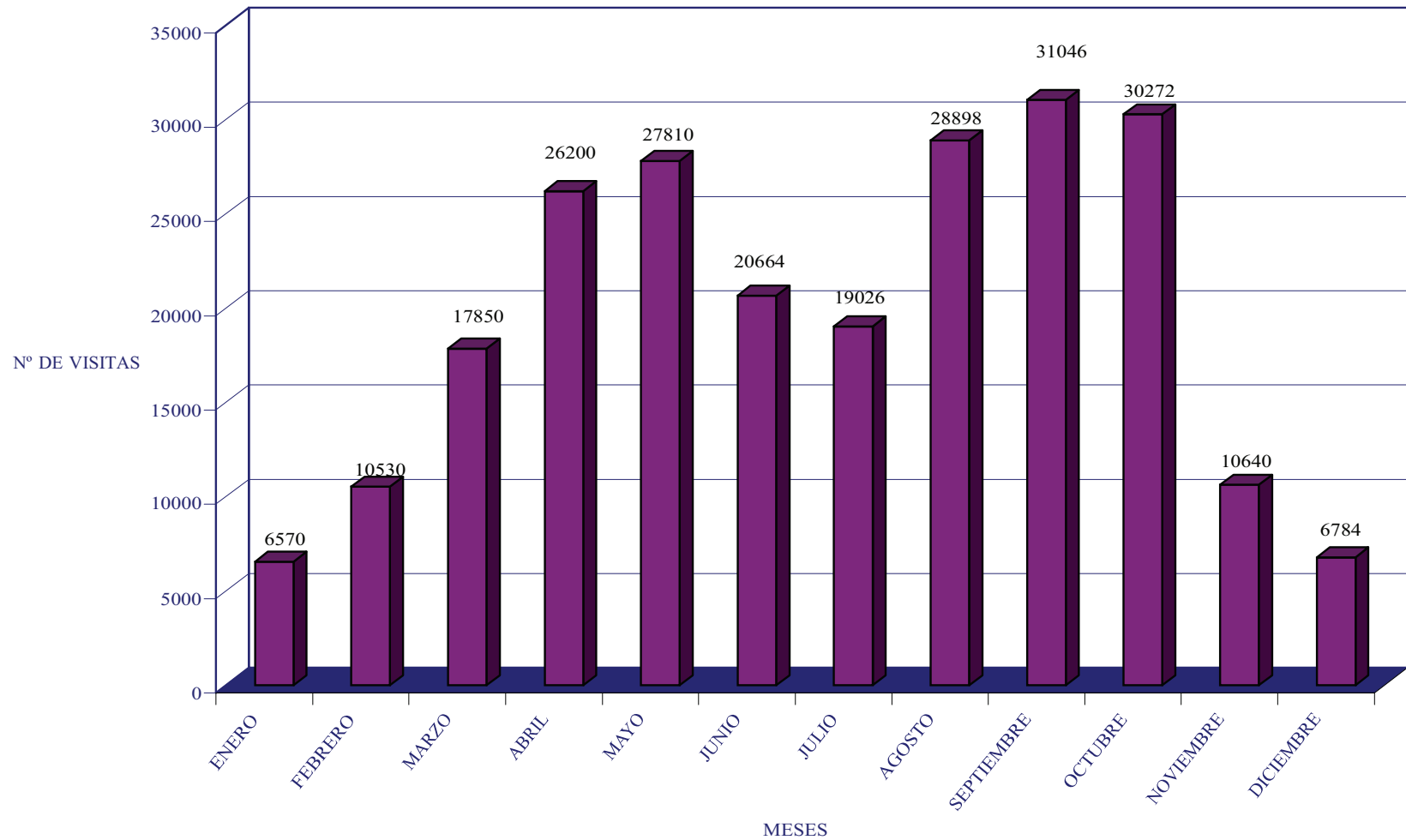
Nº DE VISITANTES A LA OFICINA MUNICIPAL DE TURISMO DESDE ENERO A DICIEMBRE 2009

MES	Nº DE VISITANTES	
ENERO	6570	MAX: 638 DÍA 2 ENERO MIN: 70 DÍA 6 ENERO
FEBRERO	10530	FEBRERO MIN:46 DÍA 5 FEBRERO
MARZO	17850	MAX: 928 DÍA 20 MARZO MIN: 334 DÍA 3 MARZO
ABRIL	26200	MAX: 1486 DÍA 11 ABRIL MIN: 424 DÍA 5 ABRIL
MAYO	27810	MAX: 1270 DÍA 19 MAYO MIN: 582 DÍA 26 MAYO
JUNIO	20664	MAX: 1394 DÍA 8 DE JUNIO MIN: 370 DÍA 21 JUNIO
JULIO	19026	MAX: 874 DÍA 21 DE JULIO MIN: 352 DÍA 5 DE JULIO
AGOSTO	28898	MAX: 1514 DÍA 10 AGOSTO MIN: 412 DÍA 1 DE AGOSTO
SEPTIEMBRE	31046	MAX: 1628 DÍA 24 SEPT. MIN: 476 DÍA 28 DE SEPT.
OCTUBRE	30272	MAX: 2038 DÍA 11 OCTUBRE MIN: 650 DÍA 29 OCTUBRE
NOVIEMBRE	10640	MAX: 760 DÍA 29 NOVIEMBRE MIN: 98 DÍA 29 NOVIEMBRE
DICIEMBRE	6784	MAX: 1024 DÍA 6 DICIEMBRE MIN: 32 DÍA 21 DICIEMBRE
TOTAL:	236290	



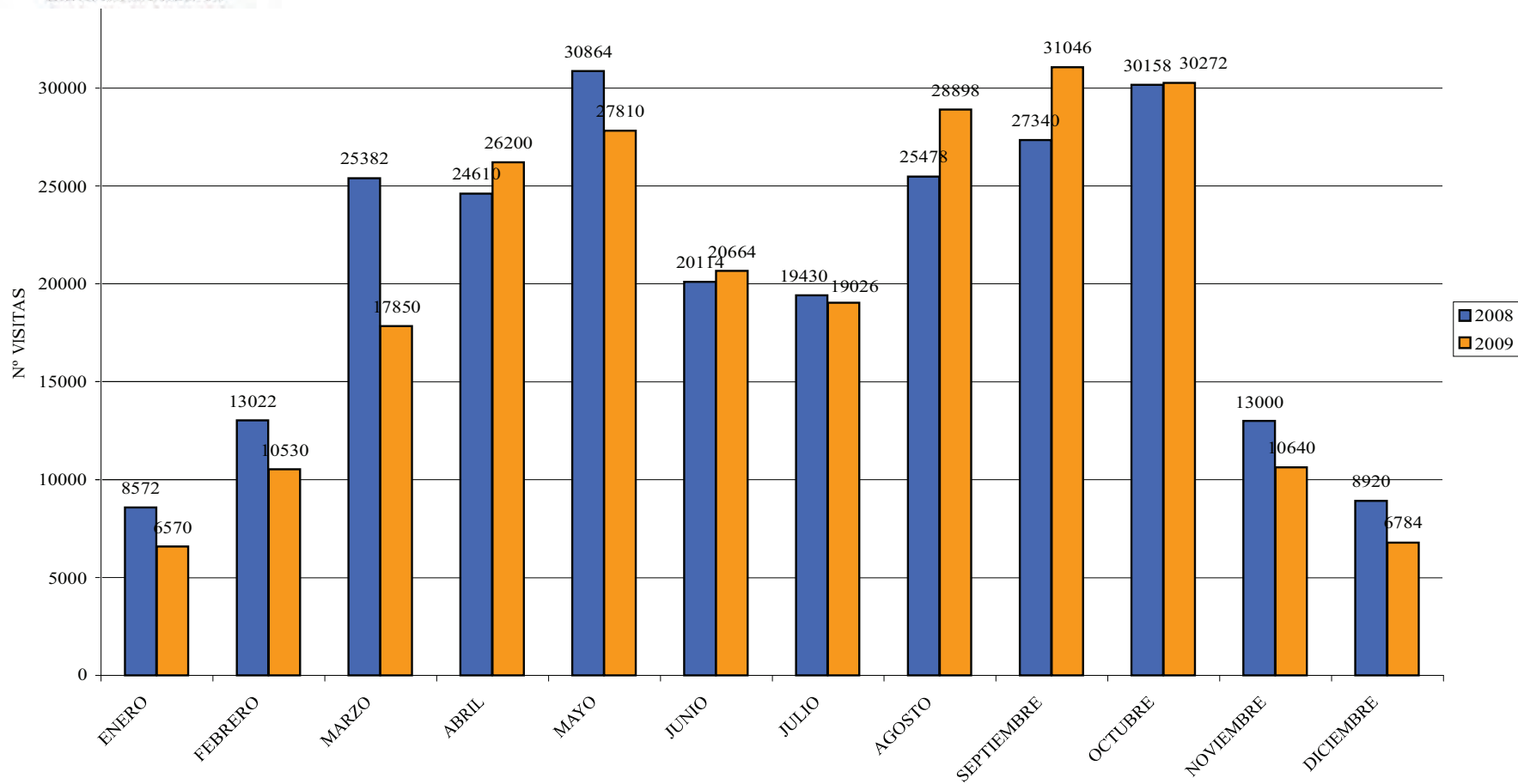
Nº DE VISITANTES A LA OFICINA MUNICIPAL DE TURISMO
DESDE ENERO A DICIEMBRE 2009

TOTAL:
236290





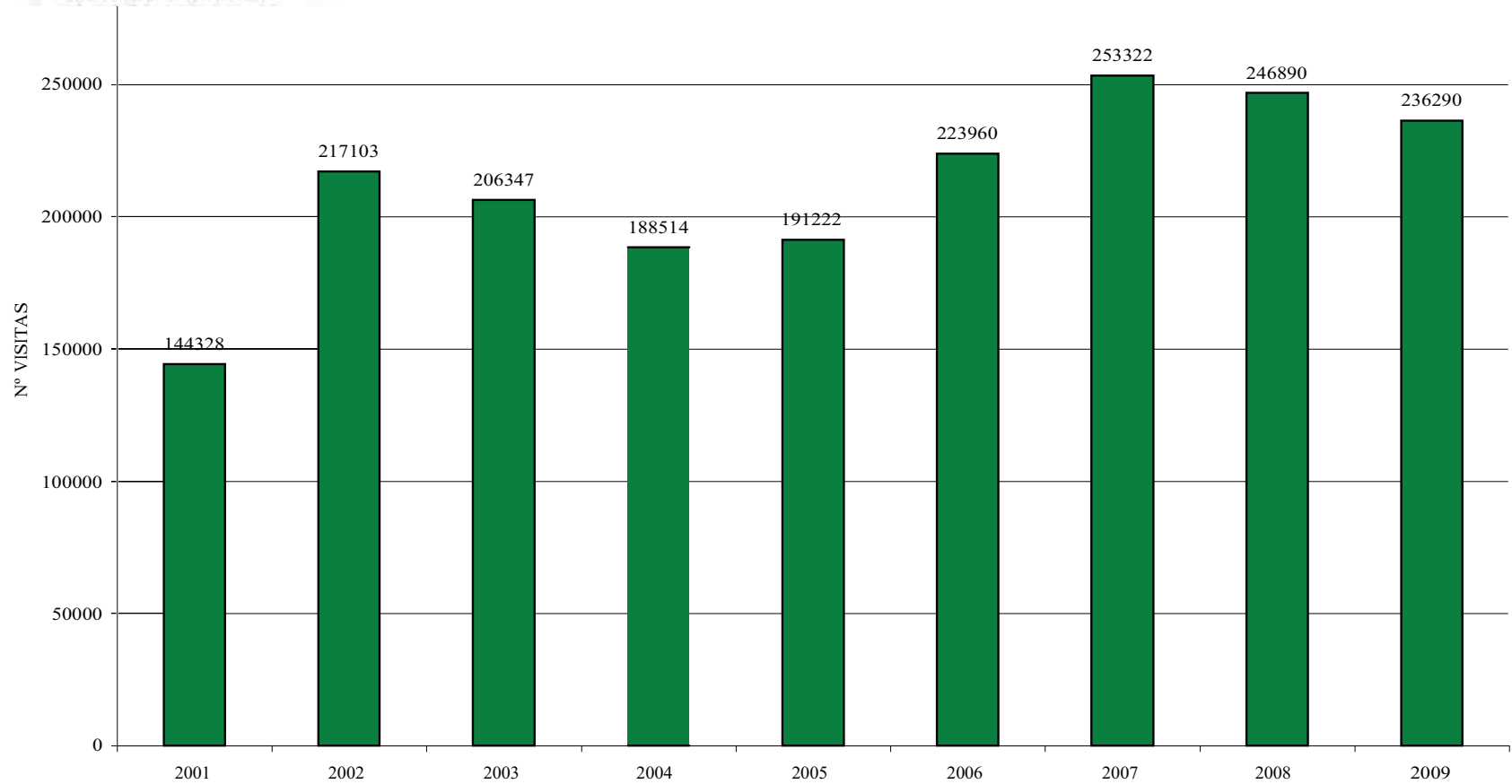
OFICINA MUNICIPAL DE TURISMO
Nº DE VISITAS 2008-2009





alma de andalucía

OFICINA MUNICIPAL DE TURISMO
Nº DE VISITAS 2001- 2002-2003-2004-2005-2006-2007-2008-2009





OBSERVATORIO TURÍSTICO

ANÁLISIS DE LA DEMANDA

Para el análisis de la demanda en la Oficina Municipal de Turismo se ha llevado a cabo la realización de una media de quinientas encuestas al mes de forma aleatoria, con el estudio de diferentes variables tales como la procedencia, porcentaje de visitantes que pernoctan o no, tipo de alojamiento elegido, duración media de la estancia, medio de transporte utilizado, destino elegido para pernoctar.

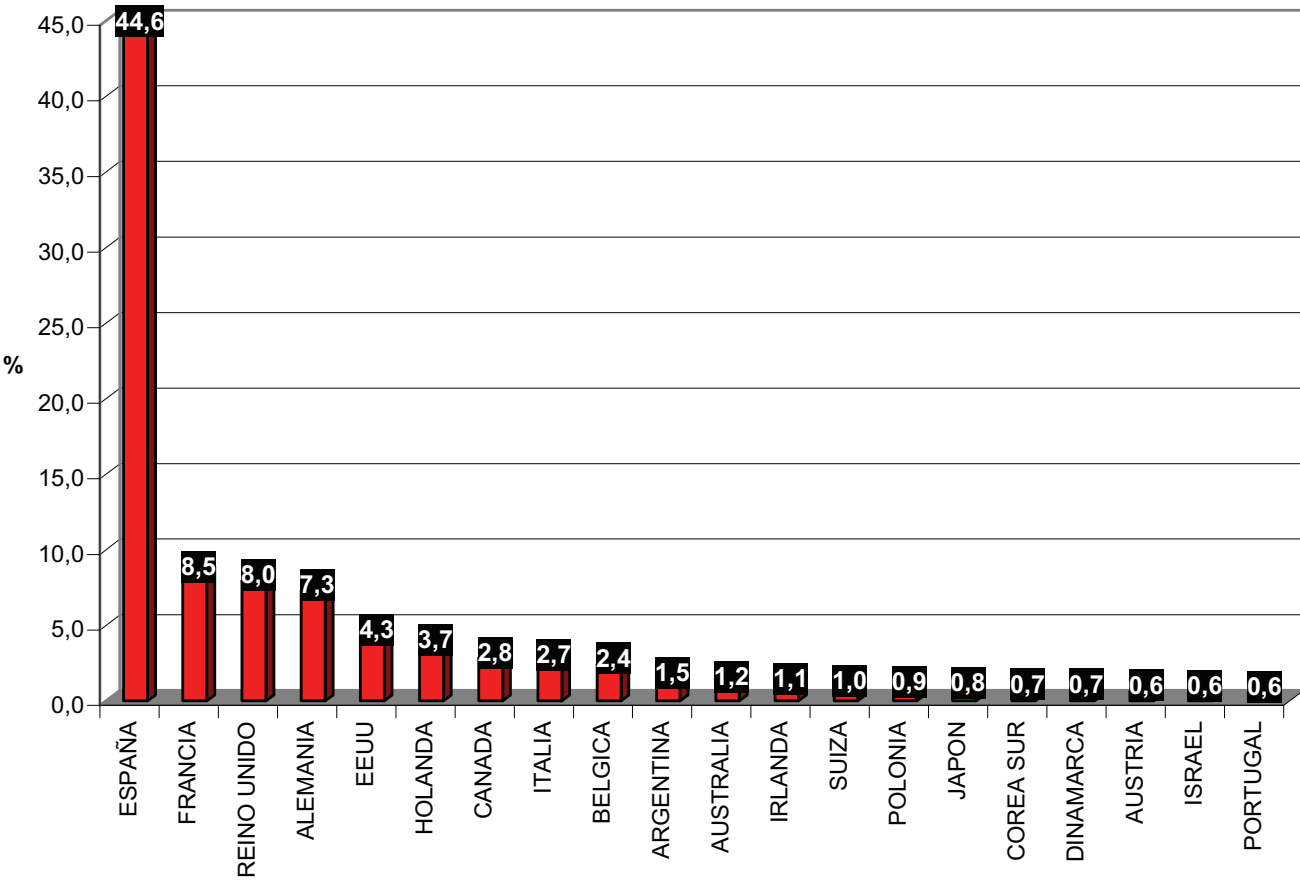
El análisis del tipo de información demandada en la Oficina se recoge a través de informes de las llamadas telefónicas atendidas y a través de los correos electrónicos, cartas y fax recibidos.



VISITANTES PROCEDENCIA POR NACIONALIDADES 2009



Fuente de Información Oficina Municipal de Turismo de Ronda



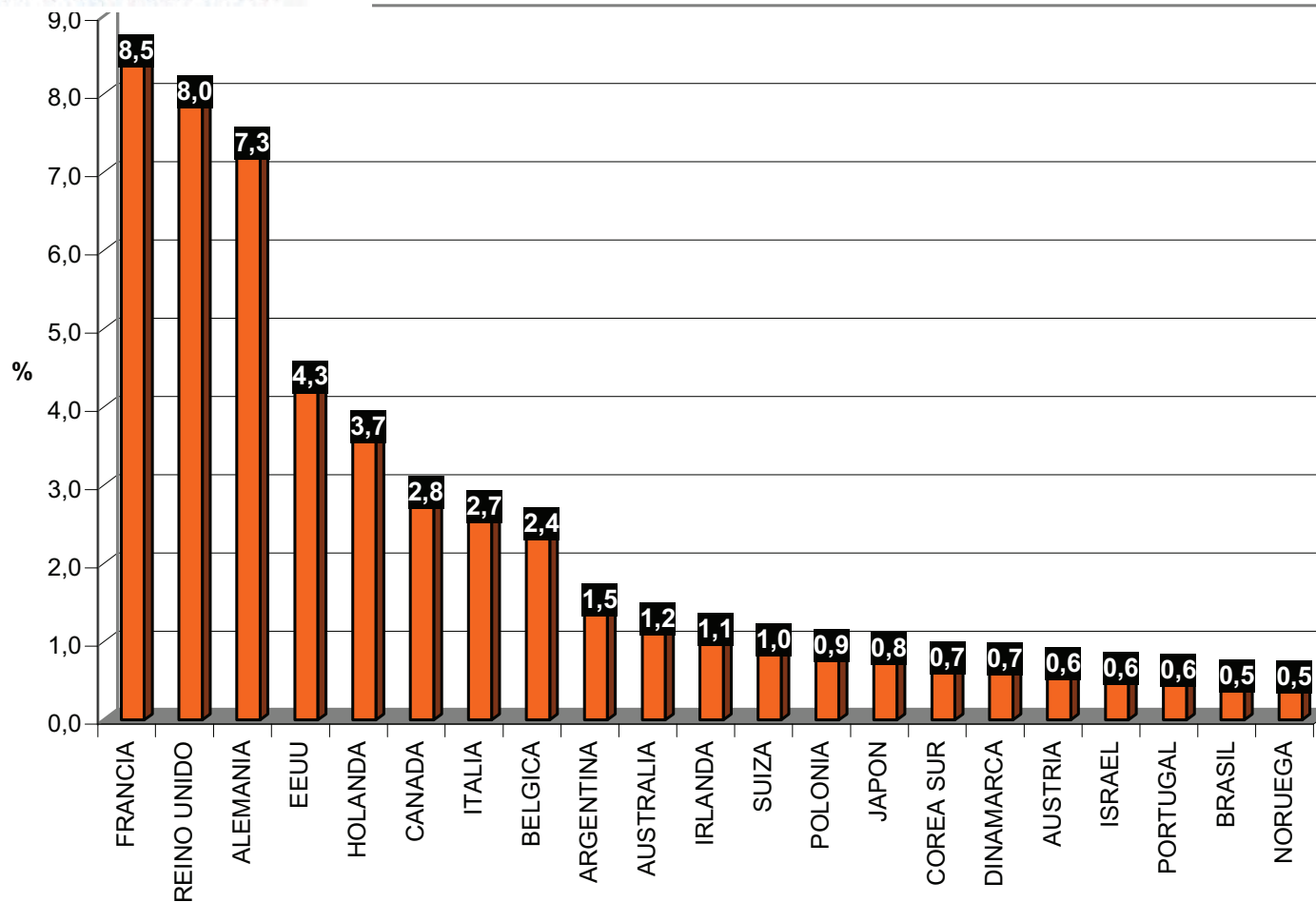


TANTES PROCEDENCIA POR NACIONALIDADES 2009 SIN VISITANTES ESPAÑOLES



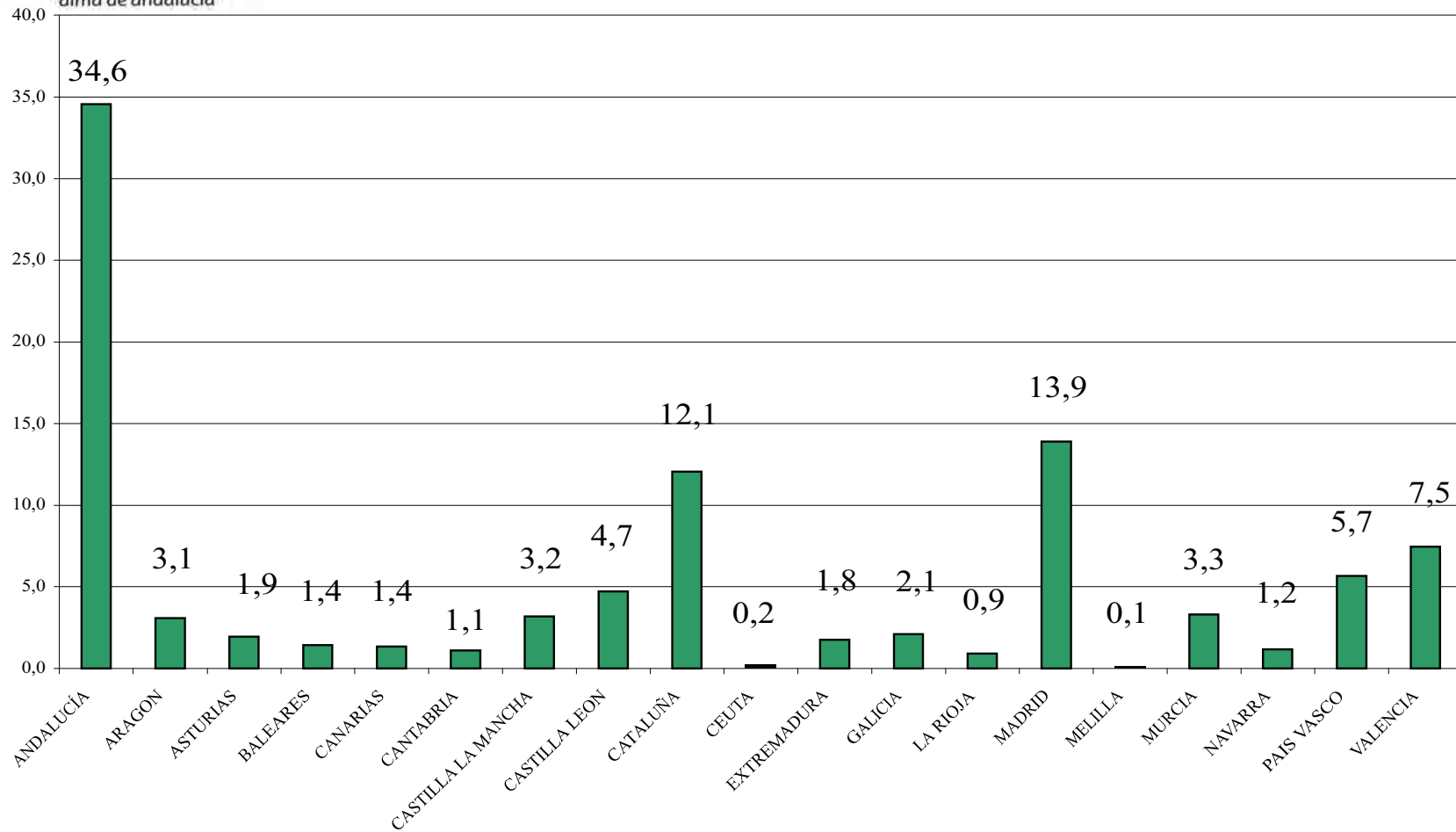
fuente de Información Oficina Municipal de Turismo

alma de andalucía



VISITANTES NACIONALES PROCEDENCIA POR COMUNIDADES 2009

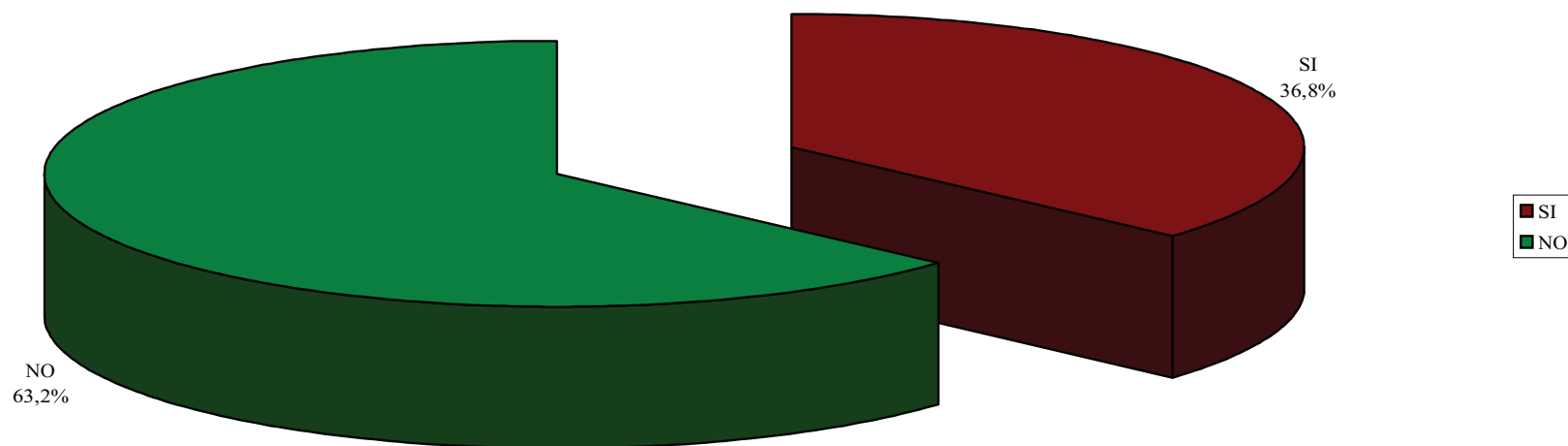
Fuente de Información Oficina Municipal de Turismo





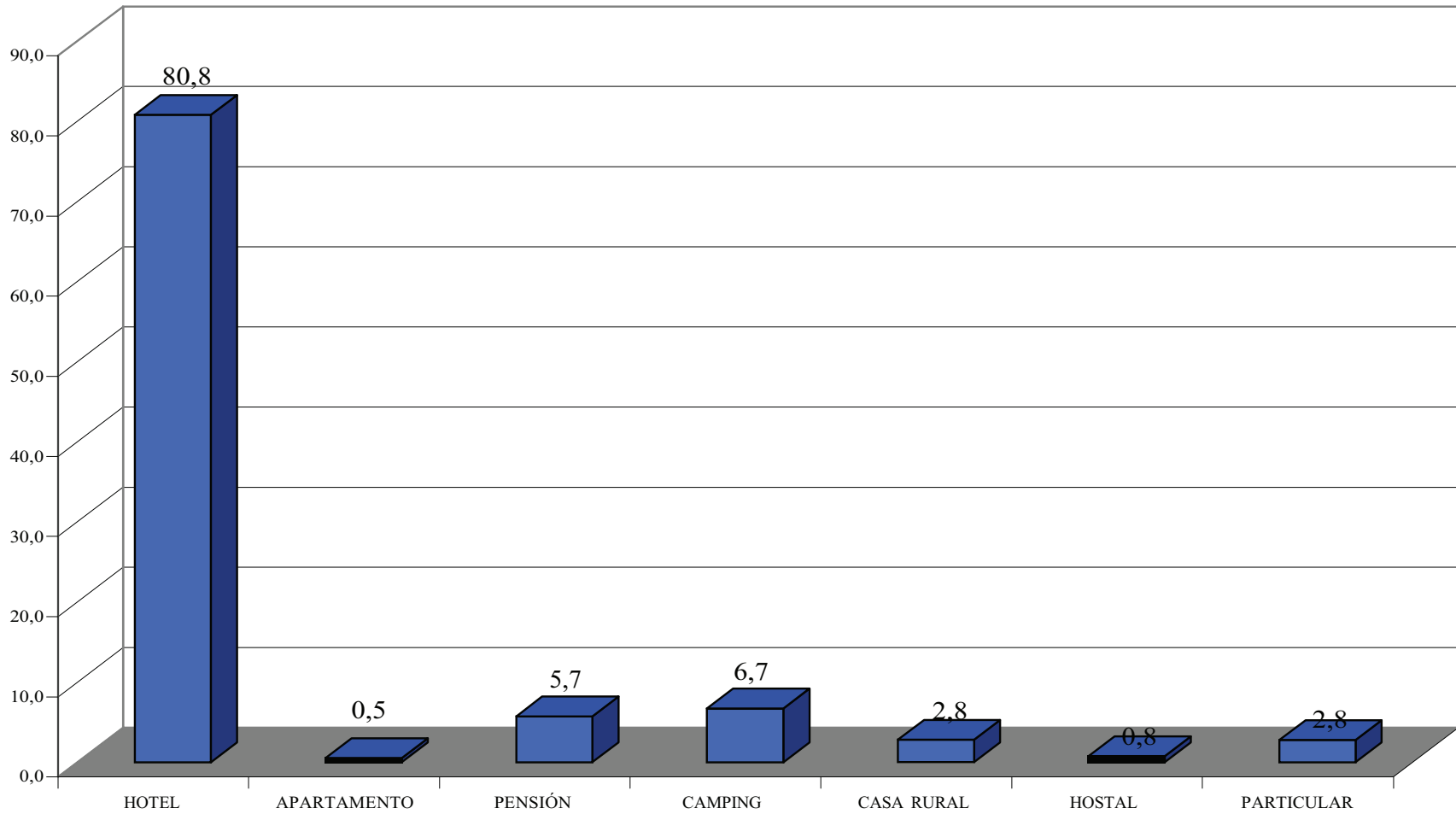
TURISTAS QUE HAN VISITADO LA OFICINA Y PERNOCTAN EN RONDA
AÑO 2009

Fuente de información: OFICINA MUNICIPAL DE TURISMO DE RONDA



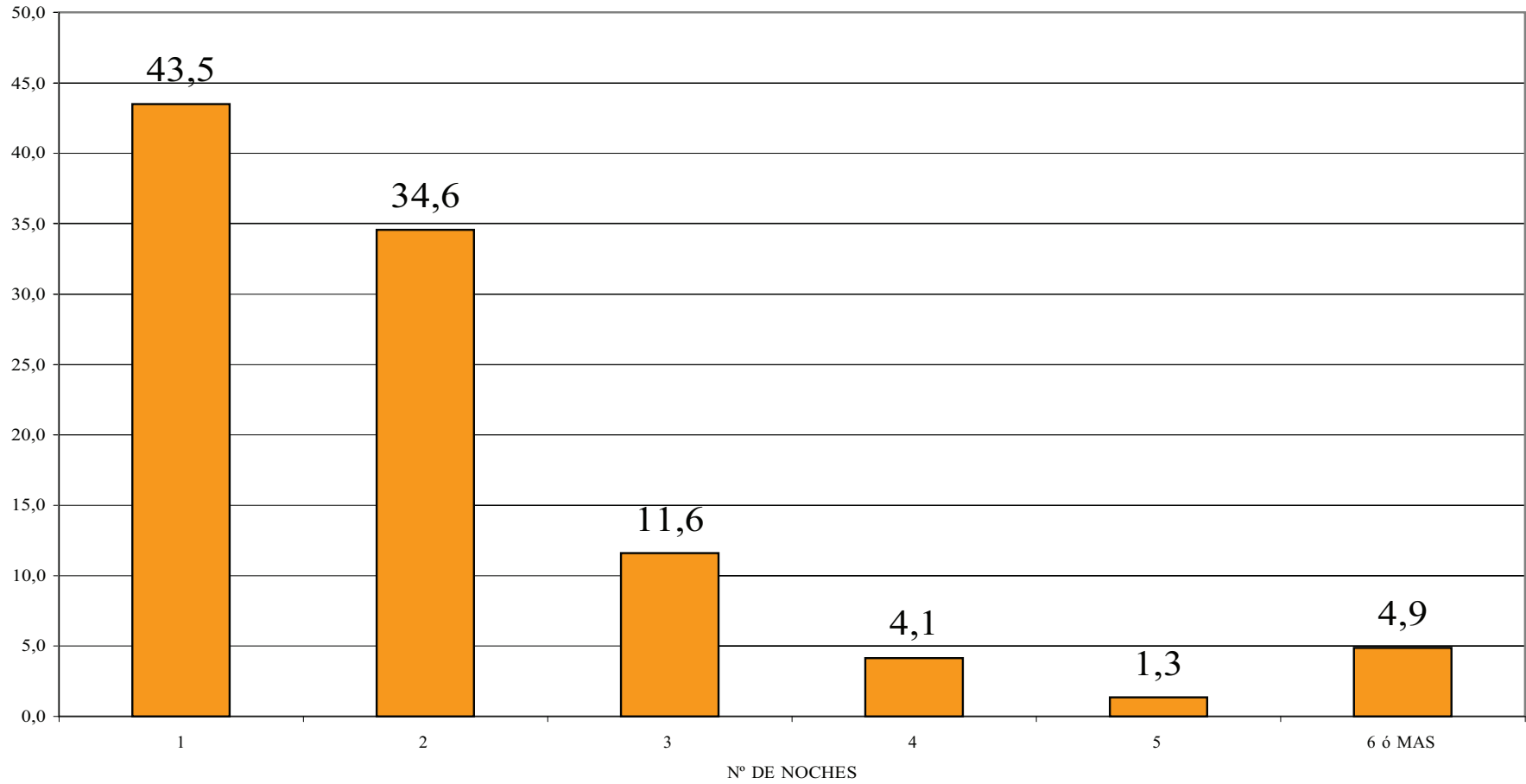


TIPO DE ALOJAMIENTO UTILIZADO AÑO 2009
Fuente de Información: OFICINA MUNICIPAL DE TURISMO DE RONDA



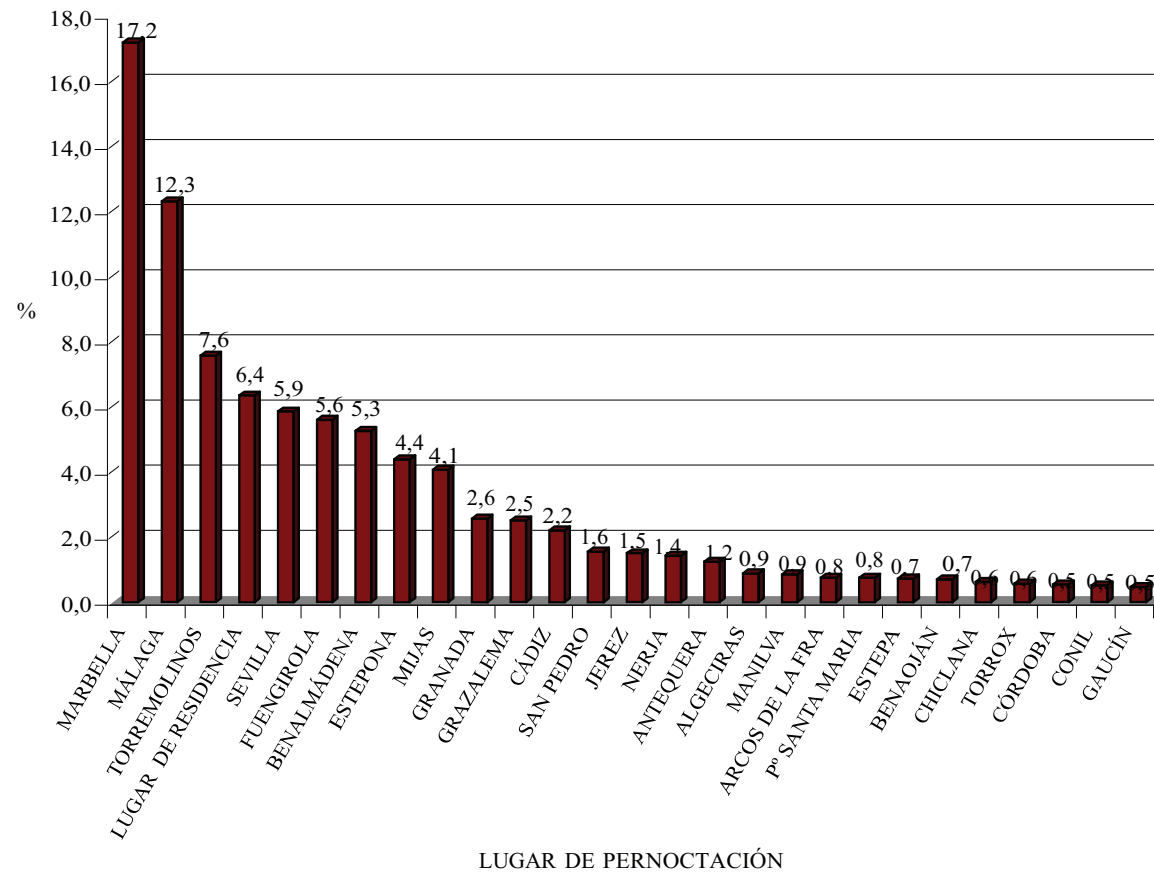
Nº DE PERNOCTACIONES
AÑO 2009

Fuente de Información: OFICINA MUNICIPAL DE TURISMO DE RONDA

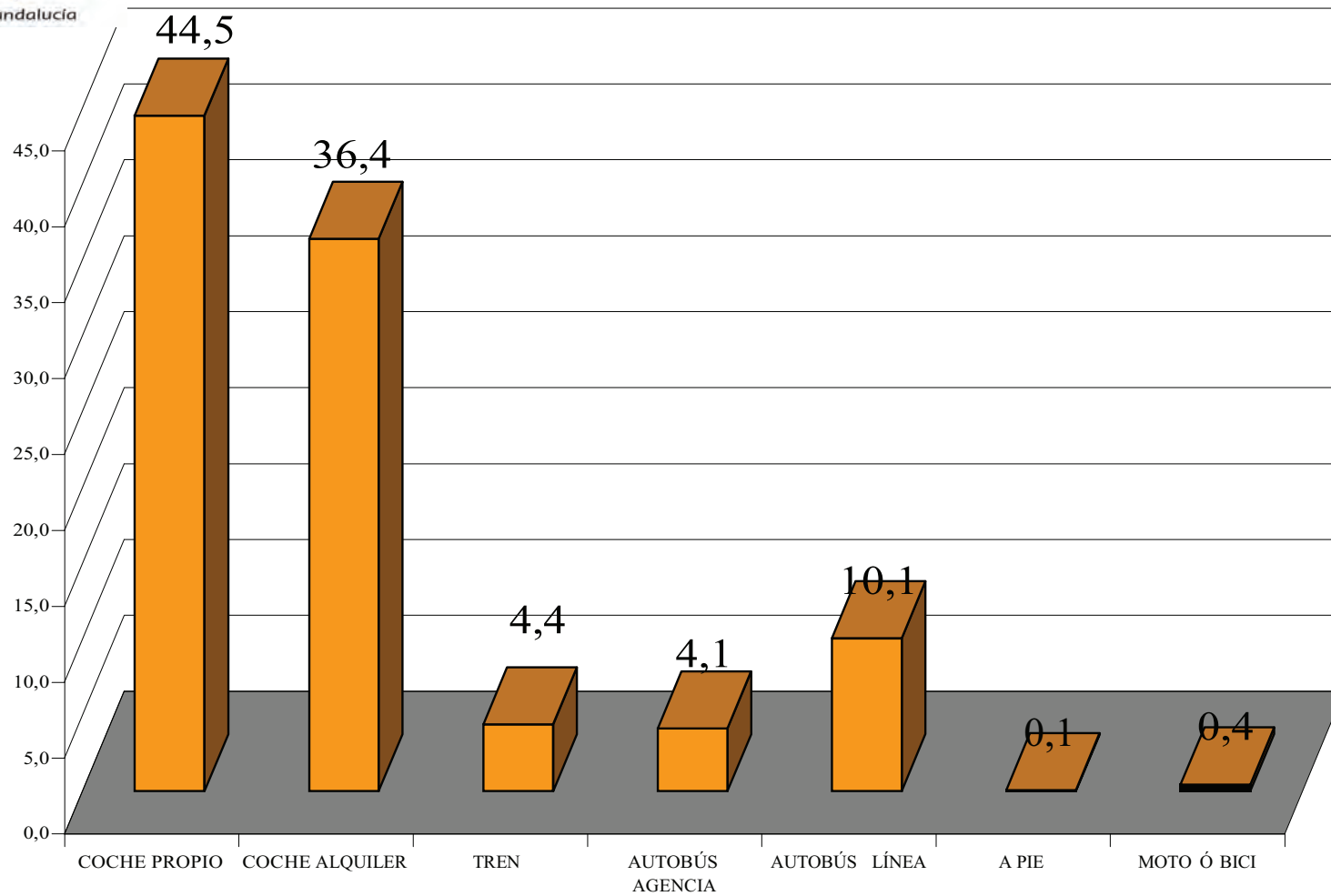


LOCALIDAD DONDE PERNOCTARON LOS VISITANTES 2009

Fuente de Información: OFICINA MUNICIPAL DE TURISMO DE RONDA



TRANSPORTE UTILIZADO AÑO 2009
Fuente de Información: OFICINA MUNICIPAL DE TURISMO DE RONDA





DEMANDA DE INFORMACIÓN EN ORIGEN A TRAVÉS DE TELÉFONO
CORREO ELECTRÓNICO, FAX, CARTA 2009

PETICIONES DE INFORMACIÓN: 5087



A TRAVÉS DE TELÉFONO:

3100 60,9 %



A TRAVÉS DE CORREO ELECTRÓNICO:

1934 38,0 %



A TRAVÉS DE CARTA:

46 0,9 %

A TRAVÉS DE FAX:

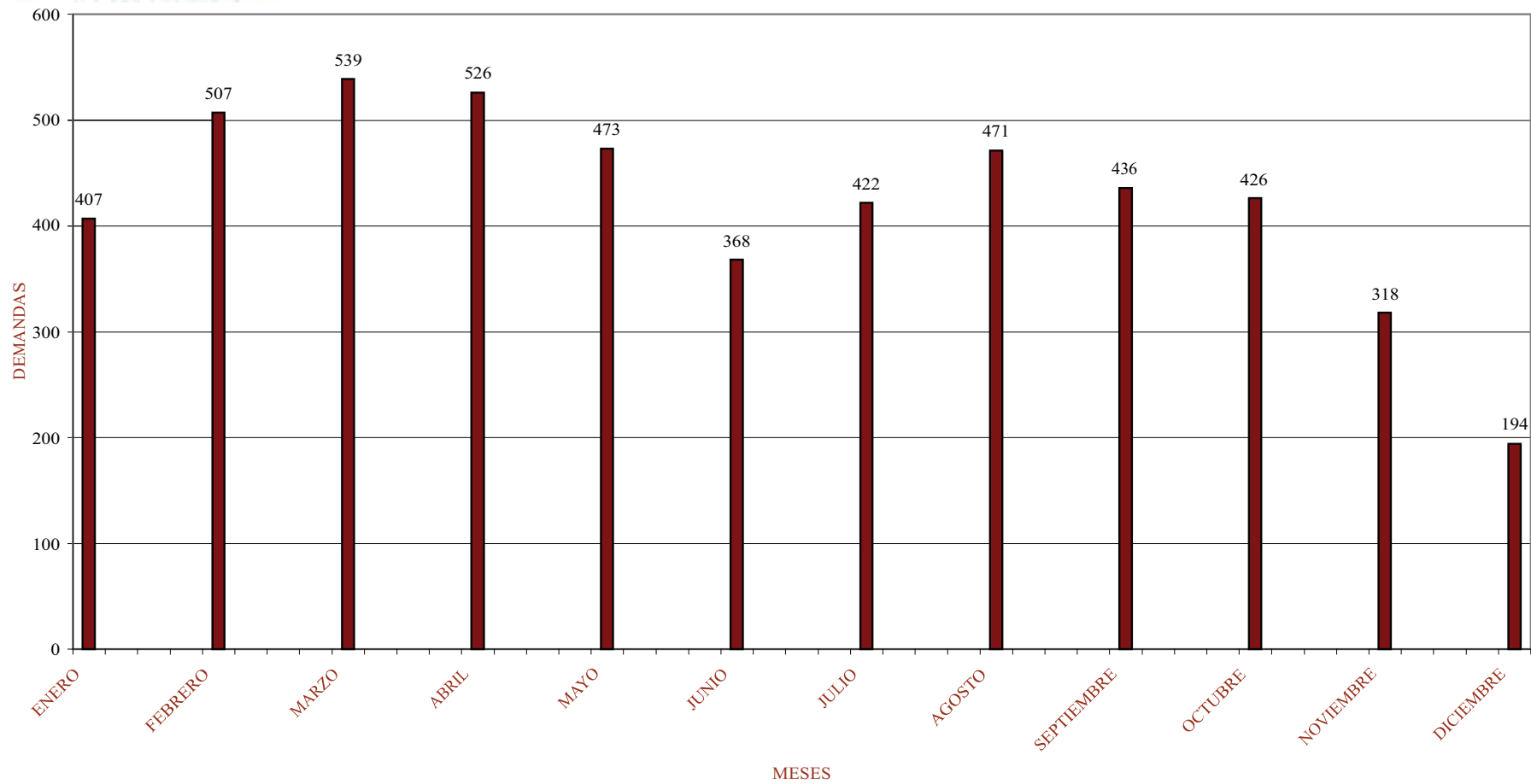
7 0,1 %





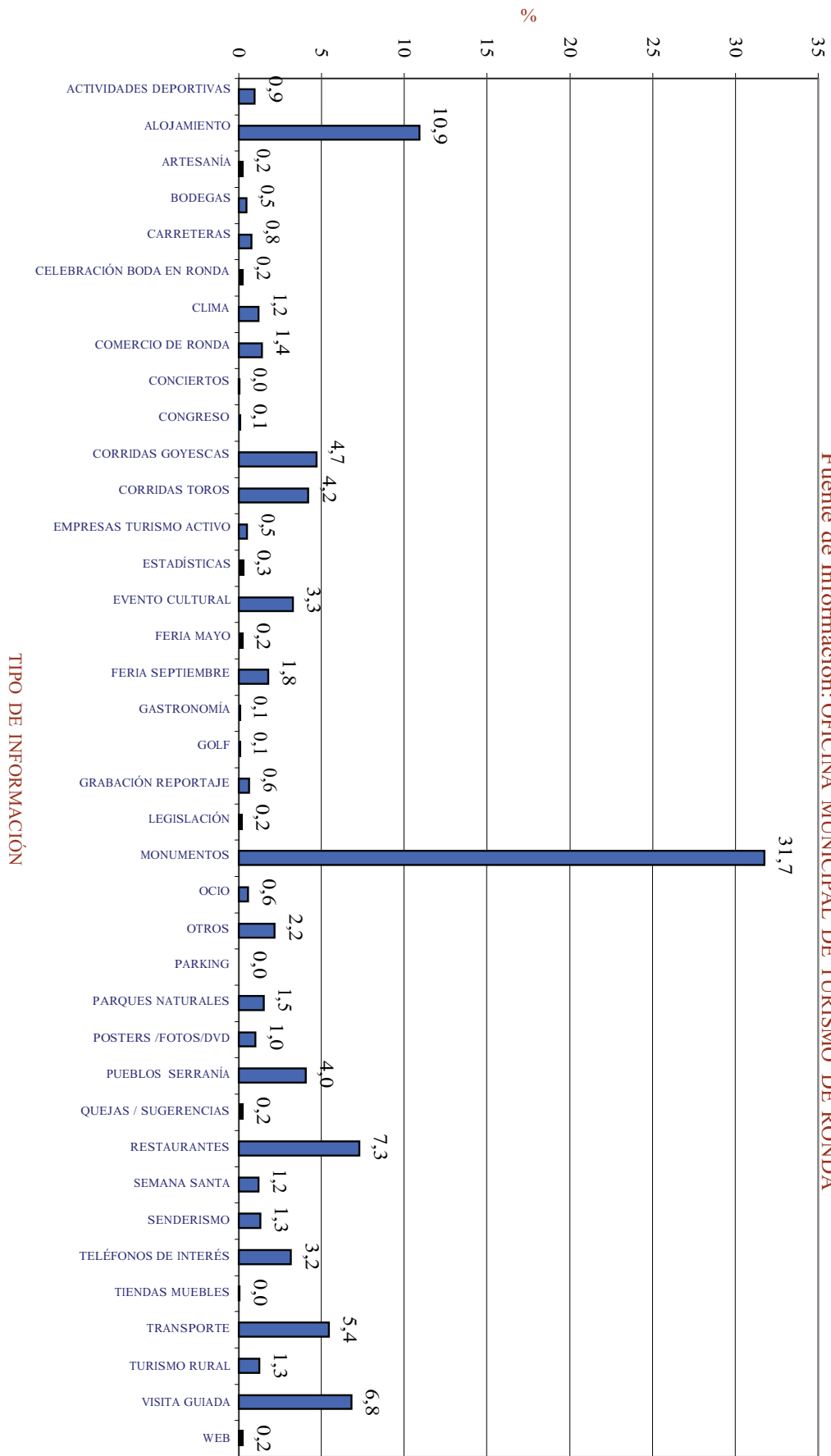
DEMANDA DE INFORMACIÓN EN ORIGEN RECIBIDAS POR MESES
AÑO 2009

Fuente de Información: OFICINA MUNICIPAL DE TURISMO DE RONDA





Fuente de Información: OFICINA MUNICIPAL DE TURISMO DE RONDA





Baja la entrada de visitantes españoles, alemanes e italianos con respecto al 2008, aumentan los de nacionalidad francesa, inglesa, holandesa, norteamericanos, canadienses.

Por comunidades autónomas han subido los porcentajes de los procedentes de Andalucía, Cataluña, y Valencia y bajan los que llegan desde Madrid, País Vasco y Castilla León.

Tímidamente sube la cifra de los visitantes que pernoctan en Ronda, el porcentaje de estancia de tres días aumenta.

Las cifras del tipo de medio de transporte utilizado apenas varía comparando con el 2008, solo sube levemente los que han llegado a Ronda en visita organizada por agencia. Al igual que ocurría el año pasado los destinos preferidos para pernoctar por nuestros visitantes son las localidades de la costa malagueña.

La demanda de información en origen sube un 3,3%, baja las peticiones de información sobre la Corrida Goyesca y las visitas guiadas, nuestros visitantes han mostrado más interés este año en senderismo y Semana Santa.



OCUPACIÓN HOTELERA

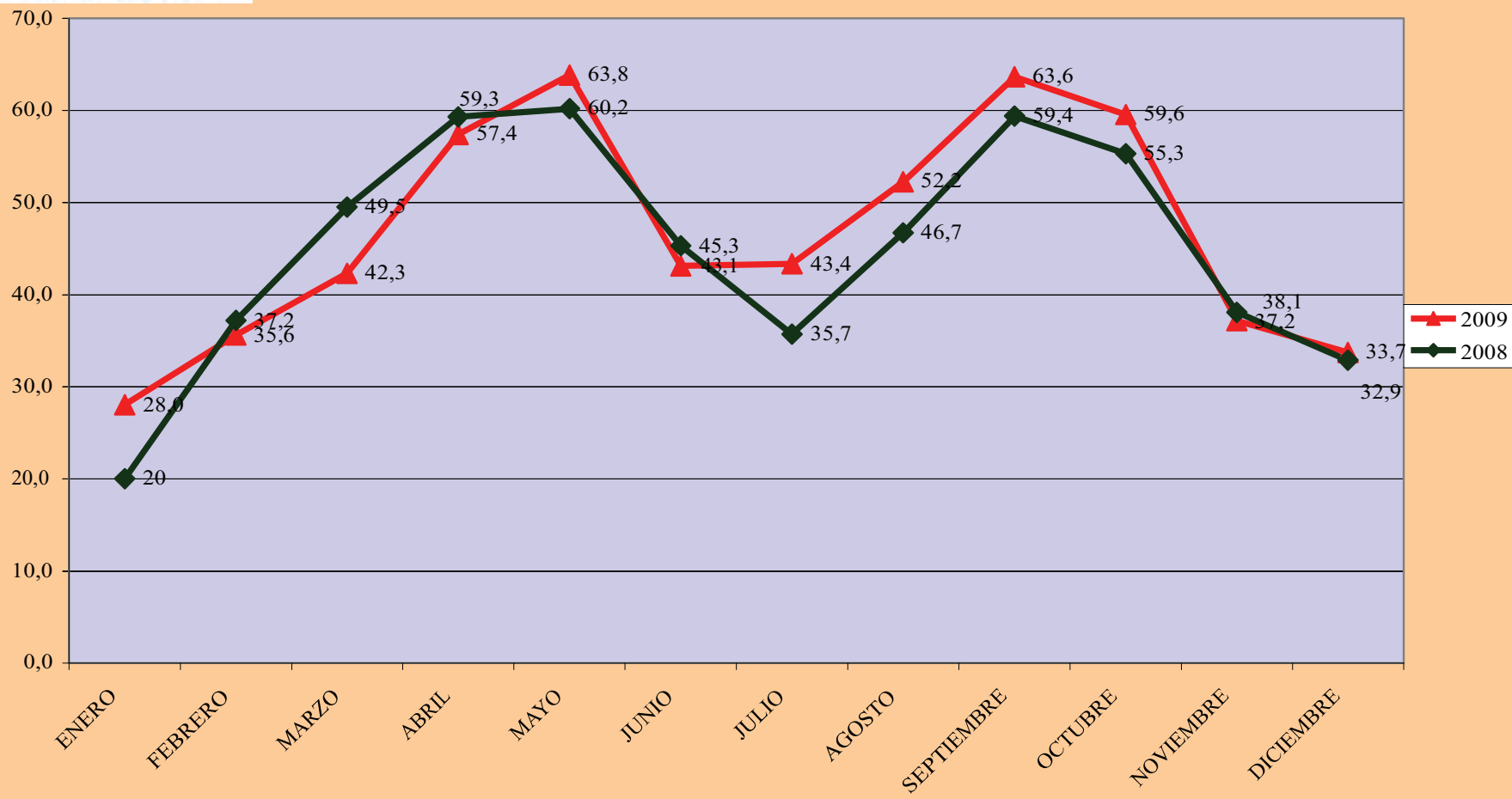
Los anteriores apartados se complementan con el estudio de la ocupación hotelera a través de consulta directa a los establecimientos. Agradecer la inestimable colaboración a los responsables de los establecimientos que nos han facilitado la información sobre la ocupación mes a mes y en fechas señaladas.

El ámbito geográfico se establece en el municipio de Ronda, el tamaño muestral es de 22 establecimientos, selección de hoteles de 4, 3, 2 y 1 estrella. La periodicidad de la información es mensual aunque el mes de diciembre no es muy representativo ya que son muchos los establecimientos que cierran por vacaciones. La media anual en el 2008 estuvo en el 44.9% y en el 2009 46,7%

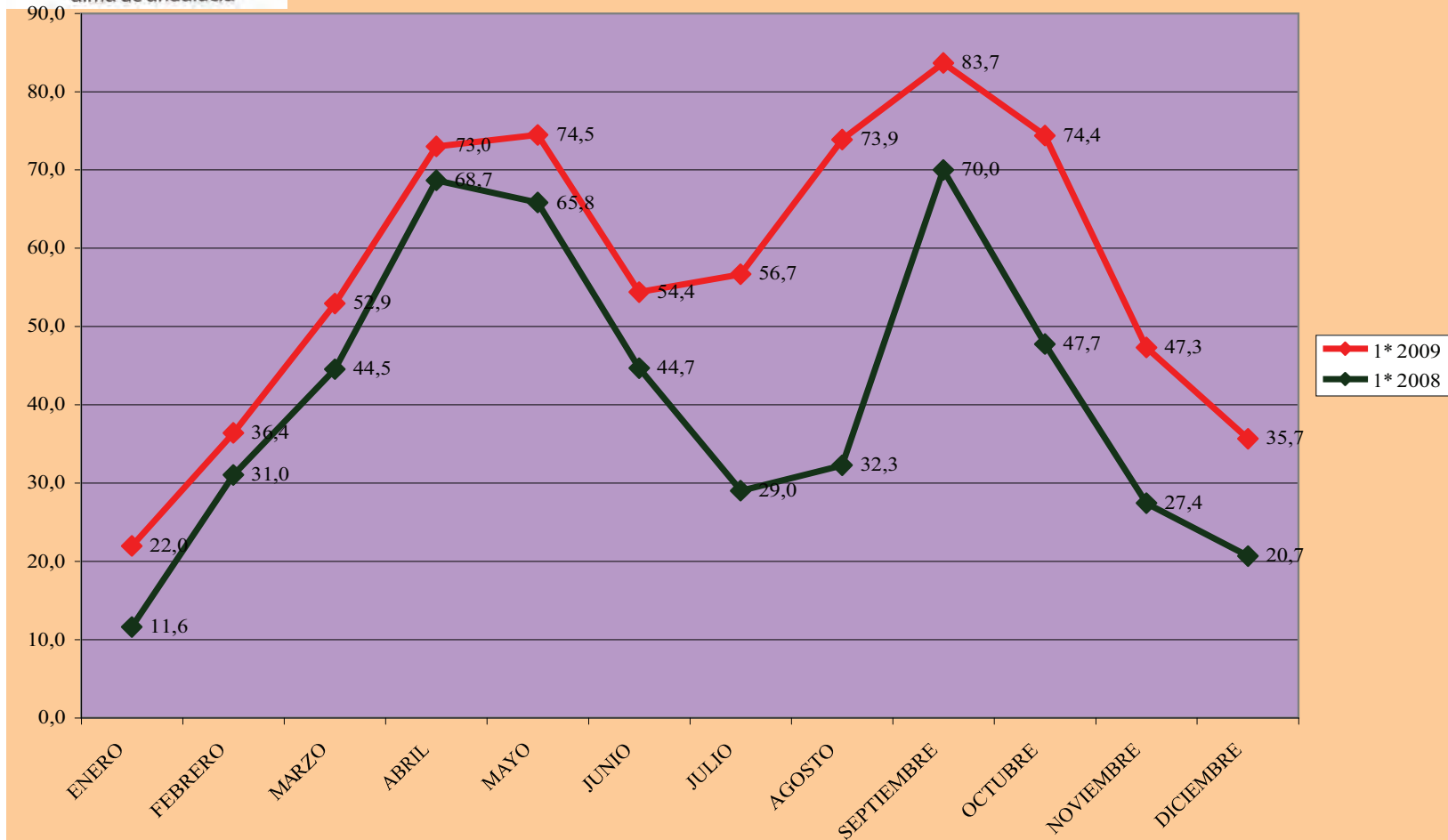
COLABORACIÓN DE LOS HOTELES

	2009	2008
4*	100%	70%
3*	35,7 %	35,7%
2*	28,6%	28,6%
1*	55,6%	11,11%

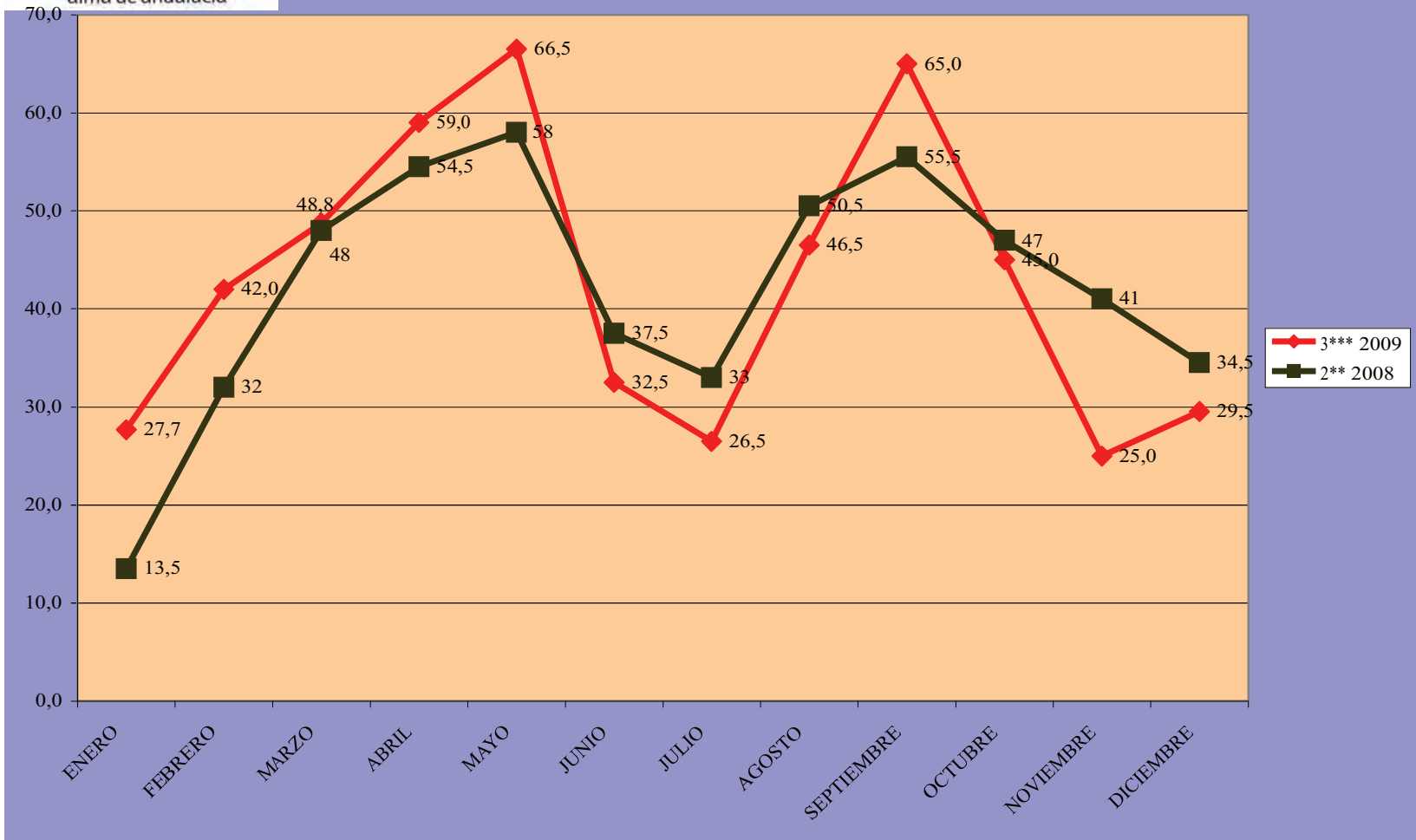
OCUPACIÓN MEDIA HOTELERA 2008-2009
 Fuente de Información: Oficina Municipal de Turismo de Ronda



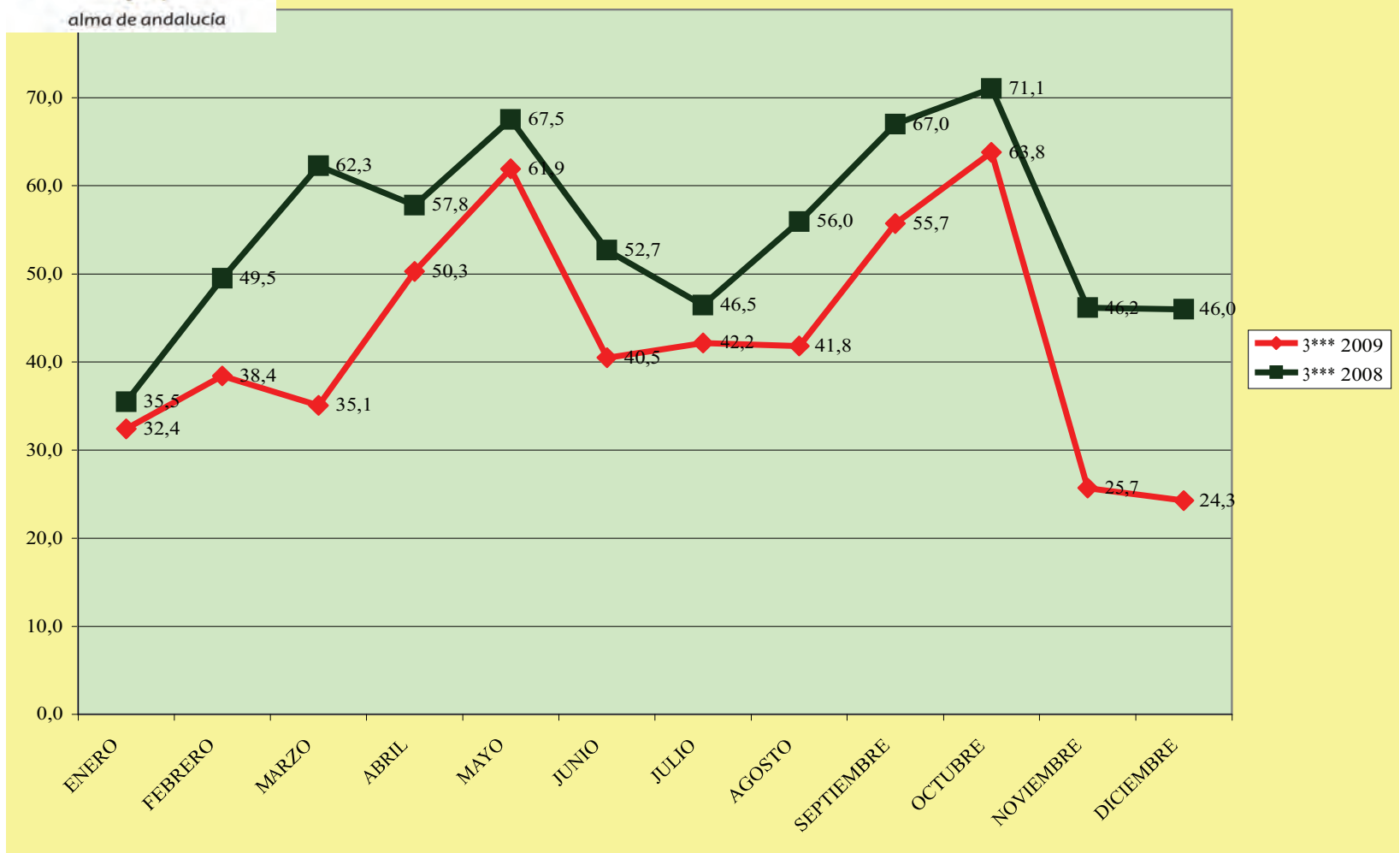
OCUPACIÓN HOTELES 1* 2008-2009
Fuente de información: Oficina Municipal de Turismo de Ronda



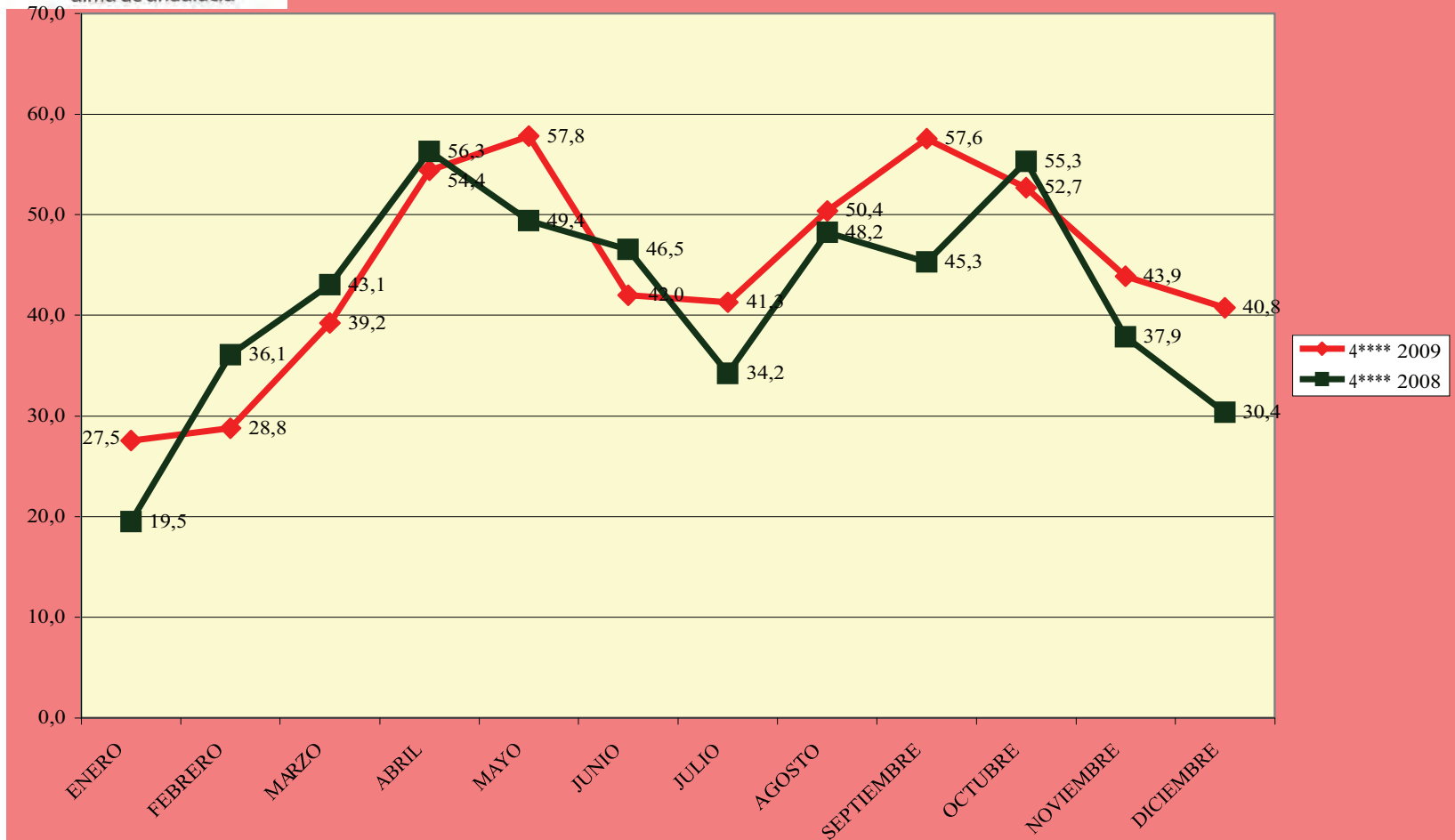
OCUPACIÓN HOTELES 2** 2008-2009
 Fuente de Información: Oficina Municipal de Turismo de Ronda



OCUPACIÓN HOTELES 3*** 2008-2009
 Fuente de Información: Oficina Municipal de Turismo de Ronda



OCUPACIÓN HOTELES 4**** 2008-2009
 Fuente de información: Oficina Municipal de Turismo de Ronda





ANÁLISIS DE LA OFERTA TURÍSTICA

El análisis de la oferta turística en Ronda se realiza a través de una base de datos que recoge empresas, actividades, profesiones y servicios relacionados con el sector del turismo. La información sobre la oferta turística se realiza mediante la recopilación y actualización de datos por parte de la Oficina Municipal de Turismo. Esta base de datos fue creada en el año 2000, se trata de la Guía Profesional.

	AÑO 2000	AÑO 2008	AÑO 2009	DIFERENCIA
PLAZAS EN HOTELES	1264	1573	1630	57
HOTELES DE 4*	3	9	10	1
APARTAMENTOS TURÍSTICOS	0	3	3	0
PLAZAS EN PENSIONES	193	168	162	-6
TOTAL DE PLAZAS ALOJAMIENTO SIN ALOJAMIENTO RURAL	1957	2465	2511	46



alma de andalucía

	AÑO 2000	AÑO 2008	AÑO 2009	DIFERENCIA
PLAZAS EN CASAS RURALES Y VIVIENDAS TURÍSTICAS DE ALOJAMIENTO RURAL	NO CONTABILIZADAS	353	413	60
TOTAL DE PLAZAS ALOJAMIENTO		2818	4729	1911
ESTABLECIMIENTOS DE RESTAURACIÓN	59	107	124	17
AGENCIAS DE VIAJES	4	11	10	-1
EMPRESAS ALQUILER DE COCHES	3	5	2	-3
PARKINGS	3	9	10	1
PLAZAS PARKINGS	445	1461+ 50 0VEHÍCULO S DE 3ª	1695+ 50 VEHÍCULOS DE 3ª	234
AGENCIAS INMOBILIARIAS	7	18	19	1
MUSEOS	5	7	7	0
BODEGAS -VIÑEDOS	1	21	21	0
GUÍAS DE TURISMO	10	13	14	1